

De Kruierie als derde plek *Balen* 2021-2022

Deze eindbundeling neemt je mee in het intern participatieproces dat werd opgestart naar aanleiding van het nieuwe ontwerp voor de Kruierie in Balen. Het wil je niet alleen laten zien wat daar allemaal is uitgekomen, maar ook wat er allemaal mee kan gebeuren.



Colofon

ENDEAVOUR

Sophie Leroy
Caroline Thaler
Jonas De Maeyer

Maatschappelijke zetel / postadres:
Rubenslei 10, bus 5, 2018 Antwerpen
Adres / kantoor:
Rijnkaai 37, verdieping 7, 2000 Antwerpen
BE 0559 922 305

info@endeavours.eu
www.endeavours.eu

GEMEENTE BALEN

Bij vragen neem contact op met:

Leen Tielemans

leen.tielemans@balen.be

Deze eindbundel wordt aangevuld met bijlagen:

- A) Draaiboek Interviews
- B) Verslag Interviews
- C) Draaiboek Webinar
- D) Draaiboek Workshop
- F) Miroborden Workshop
- E) Verslag Workshop

Cover - De Markthal als centrale ontmoetingsruimte - Wedstrijdontwerp
(Bron: Czvek-Rigby, Ae-architecten)

Endeavour

Inhoud

3

INLEIDING

Context
Ambities
Inspiratie
Plan van aanpak

15

REFLECTEREN

Actoren
Interviews
Webinar
Conclusies

26

VORMGEVEN

Aanpak
Conclusies

36

BELEVEN

De Balenaar
Ambities
Samenwerkingen
Actieplan

Inleiding

Context



*Zicht op de (ver)nieuw(d)e Kruierie - Wedstrijdontwerp
(Bron: Czvek-Rigby, Ae-architecten)*

SITUERING

De Kruierie is het vrijetijdscentrum van Balen en bevindt zich samen met de bibliotheek in een voormalig schoolgebouw, uit de jaren 90 en uitbreiding, in 2009. Doorheen de jaren veranderde het DNA van de Kruierie enorm naar een warme plek met een uitgebreide dienstverlening. Echter veranderde het gebouw en de omgeving niet mee. Bovendien nam ook de nood aan meer ruimte voor de werking (voor ateliers, muzieklessen,...), maar ook voor ontmoetingen die men graag stimuleerde in een snel tempo toe.

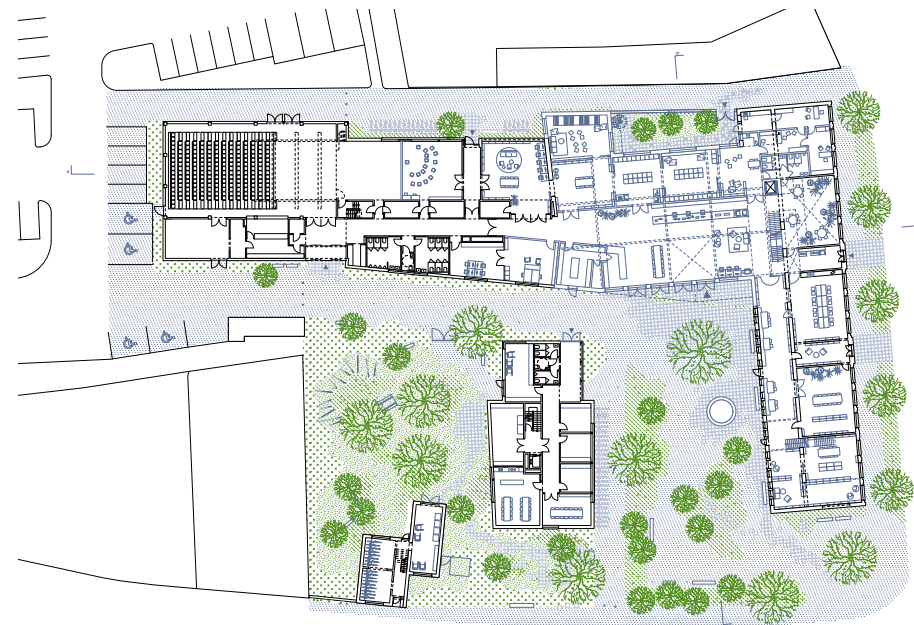
Aan de hand van een Open Oproep ging de gemeente Balen op zoek naar een gepast antwoord op deze noden en vonden deze in het ontwerp van het ontwerpteam van Czvek-Rigby & Ae-architecten i.s.m. Endeavour, Atelier voor groene ruimte, Daidalos-Peutz en Boydens Engineering. Zij stelden een ontwerp voor met een centrale markthal en verschillende kamers die het programma van de Kruierie huisvesten. Bovendien bieden ze een uitbreiding op de eerste verdieping aan, waardoor er veel open ruimte gevrijwaard blijft dat ingevuld kan worden met groen.

*Grondplannen Wedstrijdontwerp
(Bron: Czvek-Rigby, Ae-architecten)*

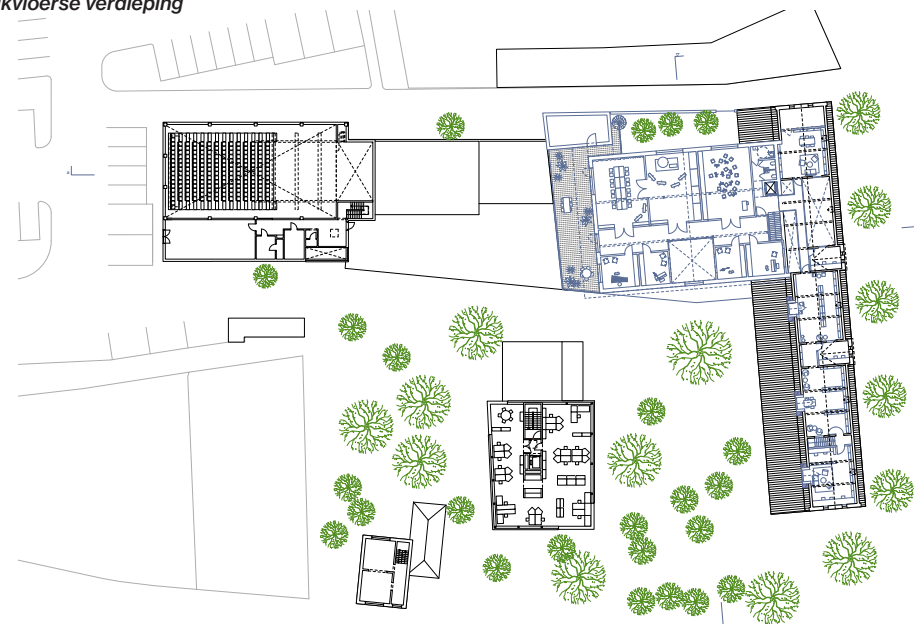
PARTICIPATIE

Naast een ruimtelijke verandering ondergaat de Kruierie een duidelijke mentale verandering. De Kruierie heeft als doel om een meer open, ongebonden plek te worden – ook wel een derde plek genoemd. Hiervoor is een reorganisatie nodig, die moet leiden tot meer participatie van burgers in de werking van de Kruierie als 3de plek. Echter begint dit traject bij de vaste partners en bewoners van de Kruierie. Zij kennen de plek als hun broekzak en moeten deze verandering mee maken, maar ook vormgeven.

Dit document is dan ook het resultaat van het traject met deze vaste partners, met als doel hen aanbevelingen en volgende stappen te kunnen laten zetten naar de participatie van burgers.



Gelijkvloerse verdieping



Eerste verdieping

VOORBEREIDEND TRAJECT

In de voorbereiding naar het uitschrijven van een wedstrijdontwerp deed de Kruierie al een voorgaand traject waarbij alle partners van de Kruierie bevroegd werden naar hun noden en wensen. Zo werd er samen tot een probleemanalyse gekomen en werden mogelijke opties geformuleerd. Bij het uitwerken van deze

ideeën werd er ook gewerkt met ambities die voor de (ver)nieuw(d)e Kruierie moesten gelden. Hierbij werd vertrokken van waar de Kruierie sterk in is, maar werd er ook gekeken naar modellen en voorbeelden die de toekomst van de Kruierie uitlichtte.

DERDE PLEK

Een eerste model is dat van de derde plek als concept. Een term voor het eerst aangehaald door de socioloog Ray Oldenburg. In zijn onderzoek naar (informele) ontmoetingsplekken observeerde hij het verschil tussen onze verblijfsplekken. Zo kwam hij erachter dat mensen gebruik maken van drie plekken; De eerste plek, om te wonen; De tweede plek, om te werken; De derde plek, om te ontmoeten. Deze laatste faciliteren interactie en verbondenheid; en vormen een ankerpunt voor het gemeenschapsleven. Het zijn vaak schijnbaar onbeduidend of onopgemerkte plekken en ze kunnen variëren van een kerk tot een café of koffiezaak, maar ook een park, een straathoek, een clubhuis of een boekenwinkel. Natuurlijk horen openbare bibliotheken en culturele of vrijetijdscentra hier ook bij.

Ondanks de grote verscheidenheid zijn er enkele kenmerken die deze plekken verbinden.

- Het is een neutrale plek: Bezoekers hebben er geen verplichtingen, zoals inkomgeld, lidmaatschap, (politieke) voorkeuren.
- Het is een gelijke plek: bezoekers worden hier niet beoordeeld/gecategoriseerd/ geaccepteerd op basis van een socio-economische status.
- Het is een interactieve plek: Conversatie (in alle vormen) staat centraal.
- Het is een toegankelijke en aangepaste plek: iedereen is welkom en heeft toegang. Bovendien wordt er beantwoordt aan ieders noden.
- Het is een plek met stamgasten: Een groep van mensen is ambassadeur van de plek.

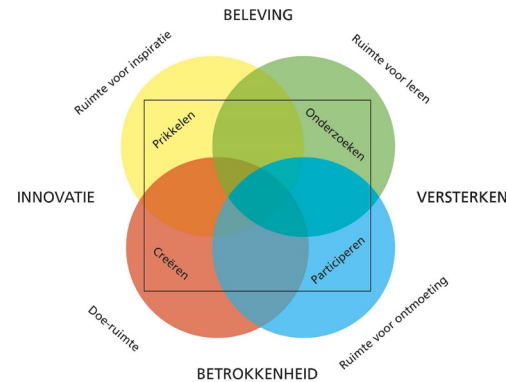
Ambities

De wens om een derde plek te worden is op zichzelf al ambitieus, maar om nu te begrijpen wat dit exact inhoudt, is het nodig deze opgave samen te vatten in enkele ambities. Deze kunnen steeds tijdens het traject als toetsstenen gebruikt worden om de kwaliteit en de richting van het project te bepalen.

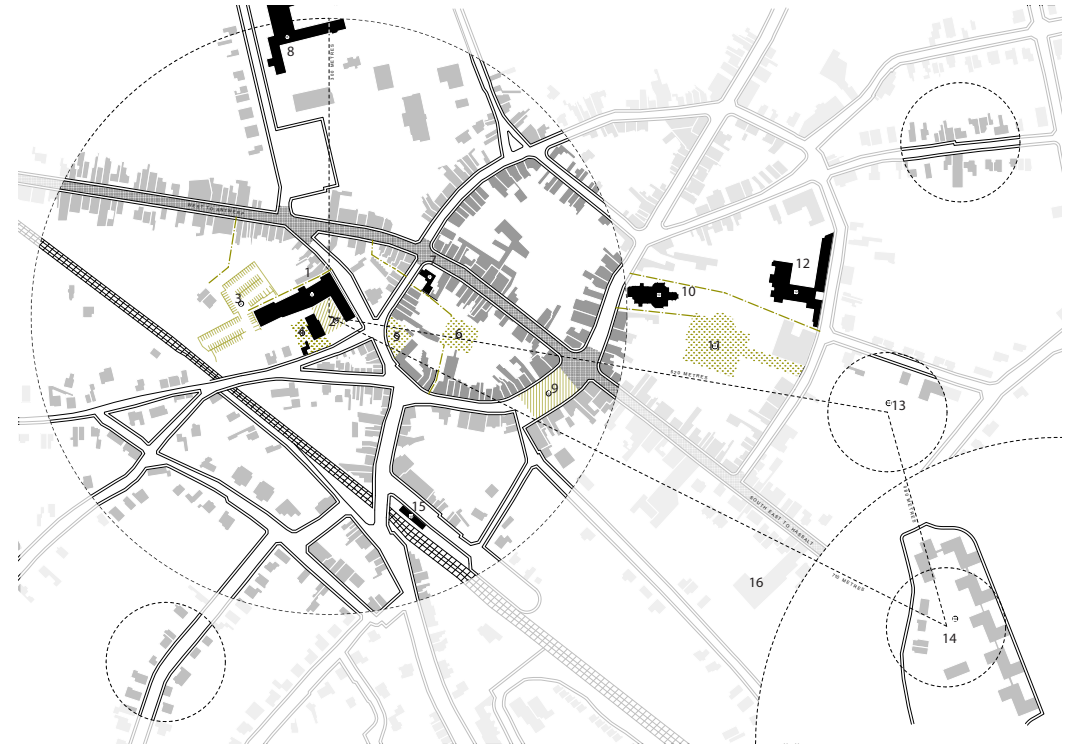
De Kruierie als derde plek *Balen*

- | | |
|-------------------------------|--|
| 1. Vrijtijdscentrum Kruierie | 9. Markt / parking |
| 2. plein | 10. Sint-Andrieskerk |
| 3. parking | 11. kerkplein / parking |
| 4. park | 12. Vrije Basisschool Balen Centrum |
| 5. Oorlogsmonument Balen park | 13. Jeugdcentrum Bie-sakker |
| 6. park | 14. Toekomstig diensten-centrum Senioren |
| 7. Kruiermuseum | 15. Balen Station |
| 8. Freinetschool De Klimboom | 16. Supermarkt |

- Het is een onopvallende plek: De plek is huiselijk en zal met zijn looks niemand buitenhouden.
- Het is een speelse plek: De sfeer is luchthartig, frivool en uitnodigend.
- Het is een plek als tweede thuis: De plek roept dezelfde warme, gezellige gevoelens op als thuis.



Het four spaces model
(Bron: gemeente Balen)



Situering van de Kruierie tov de andere centra
(Bron: Czvek-Rigby, Ae-architecten)

Het belang van zulke plekken werd de afgelopen jaren nog meer belicht, door de covid-19 pandemie, waarbij voor vele personen de werk en woonplek samenviel. Zulke plekken vormen dan een uitvalsbasis voor beleving, interactie en ontmoeting.

FOUR SPACES MODEL

Naast de ambitie van de Kruierie een derde plek te zijn, werd er in samenspraak met de partners ook gekeken naar de ambities bij de invulling van de ruimtes in de Kruierie. Daarbij werd gewerkt aan de hand van het Four spaces model. Een Deens model ontwikkeld voor een nieuwe manier van werken in biblio-

theken, maar dat ook te vertalen valt naar de andere partners en hun werking binnen de Kruierie. Aan de hand van vier thema's, Inspireren, Onderzoeken, Creëren en Participeren, heeft de Kruierie als doel de bezoeker te ondersteunen.

DOELGROEP

Hoewel er vanuit de ambitie om een derde plek te worden wordt ingezet op een open en toegankelijke vrijtijdscentrum voor iedereen, kiest de Kruierie er ook voor om de focus van het centrum te leggen op families, gezinnen en groepen. Dit omdat de Kruierie zich mee in een netwerk van andere centra bevindt.

Binnen Balen hebben de verschillende doelgroepen een eigen plek waar de programmatie en actoren aan hen zijn aangepast. Uiteraard betekent dit niet dat de Kruierie geen andere doelgroepen meer ontvangt, de Kruierie is in de eerste plaats van de Balenaar.

Inspiratie

Bij het creëren van een derde plek is het interessant om andere cases te analyseren en er inspiratie uit te halen. Enerzijds laat het de verscheidenheid aan derde plekken zien, anderzijds geven de cases ook handvaten die binnen de Kruierie gemakkelijk aangehaald kunnen worden.

Parijs Le 104



In het voormalige gebouw van de begrafenisonderneming van de stad Parijs werd een groot kunst en cultuurcentrum ondergebracht. Een grote open hal geeft plaats aan een verscheidenheid van activiteiten.

De ene keer georganiseerd, de andere keer spontaan ontstaan door bezoekers. De toegang is gratis en bezoekers kunnen observeren, bewonderen, maar zeker ook deelnemen en organiseren.

Hieruit leren we: Vele activiteiten ontstaan spontaan en hebben niet per se aangepaste ruimtes nodig. De bezoekers en gebruikers laten hun eigen creativiteit de vrije loop gaan en gaan aan de slag met wat er voorhanden is. Overgrote ruimtes (zoals een markthal) kunnen deze (spontane) activiteiten ondervangen.

Tilburg Lochal



In een voormalige locomotiefhal werd een centrum voor kunst, cultuur en ontmoeting gehuisvest. De bibliotheek van Midden-Brabant is daarin de grootste actor. De Lochal is een nieuwe interpretatie van een publiek stadsforum. Het gebouw biedt plaats aan de openbare bibliotheek, co-werk ruimtes, conferentiezalen, ruimtes voor kunstonderwijs en een grote stadshal voor publieke evenementen, exposities en debatten. De nieuwe werking van de bibliotheek is een drager van het gebouw. Bezoekers kunnen er niet alleen boeken, andere media en wisselende collecties bekijken en lenen, het gebouw stimuleert ook de gezamenlijke productie van nieuwe informatie. Dit gebeurt in zogenaamde 'lab-kamers', thema-ruimtes die verspreid over het gebouw nieuwe verbindingen leggen met de vaste collectie.

Hieruit leren we: De bekendheid en het aanbod van een bibliotheek kan de perfecte achtergrond zijn voor een centrum met een uitgebreider aanbod, zowel in activiteiten als naar doelpubliek. Bovendien is het een bibliotheek waar je vrij binnen en buiten wandeld. Een tijdelijke bibliotheek kan een interessante stap zijn in het creatieproces, waarbij er lessen getrokken kunnen worden om te verwerken in het ontwerp. Het geeft de plek ook erkenning in een vroeg stadium, zodat bewoners en gebruikers de waarde van de vernieuwde plek inzien.

Leuven STUK



Het ontwerp van het kunstencentrum in Leuven voorzag een groot binnenplein waarrond het programma van zalen en lokalen zich buigt. Echter is dit binnenplein ook een verlengde van het centrum. Overdag ontstaat er een interessante dynamiek tussen de bezoekers die gebruik maken van het plein als terras van het café en de toevallige passanten die gebruik maken van het plein als een passage. 's Avonds ondergaat het plein een volledige transformatie en verplaatst het programma zich naar buiten, als een podium voor concerten, maar ook als een scherm voor films.

Hieruit leren we: Een derde plek moet zich niet alleen beperken tot de binnenruimtes. Bovendien zorgt een multifunctioneel gebruik van de buitenruimte ook voor bedrijvigheid en beleving rond het gebouw, dat dan weer een positieve impact heeft op de beleving binnenin het gebouw.

Antwerpen Zomerbibliotheek



Jaarlijks organiseert het theatergezelschap compagnie Marius een zomerbibliotheek tijdens de zomermaanden. Deze pop-up bibliotheek vouwt zich uit, in de openlucht, op bruisende plekken en trekt kinderen aan om aan de slag te gaan met leesboeken, luisterkasten, dagelijkse voorleessessies, creatieve workshops en literaire avonden in het groen.

Hieruit leren we: De inspanningen om een derde plek te maken moeten niet altijd permanent zijn. Inspelen op bepaalde doelgroepen in bepaalde periodes maakt van een plek ook een heel toegankelijke en aangepaste plek.

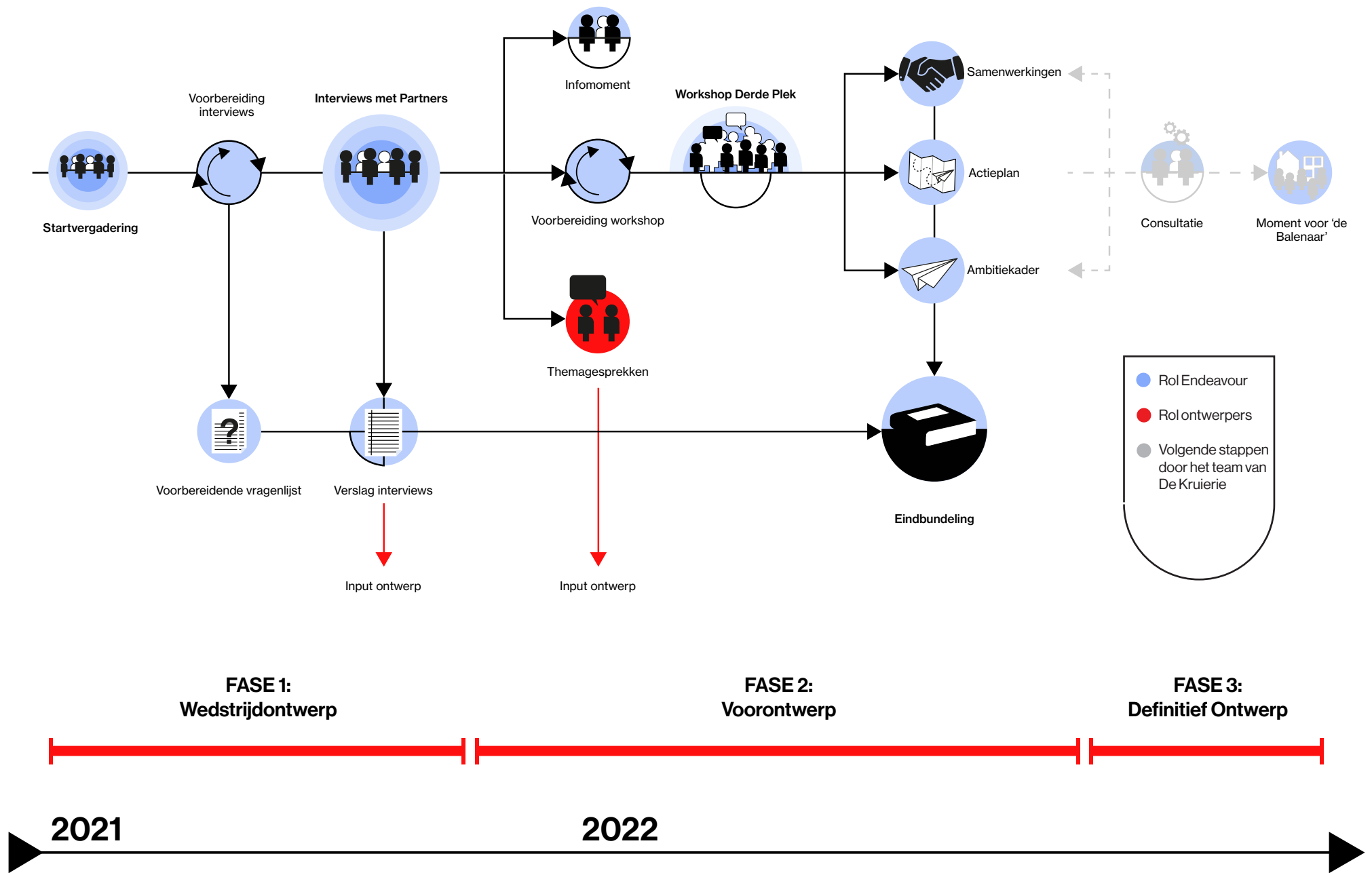
Plan van aanpak

Het maken van een derde plek vereist enkele mentale stappen gelijktijdig aan het fysiek ontwerpproces. Voor het participatieproces van de (ver)nieuw(d)e Kruierie wordt er gekozen om te werken in twee fases en te focussen op de interne kracht van de Kruierie. Wanneer deze basis gelegd is, en waarvan de neerslag in deze bundel te lezen is, kunnen er verdere stappen gezet worden in een derde fase.



**De Kruierie
als derde plek
Balen**

Eindbundel

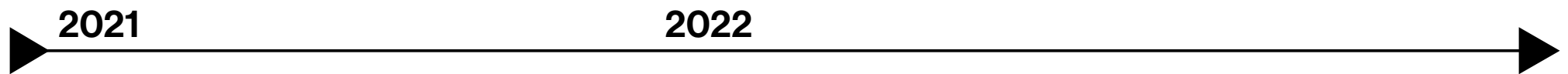


- Rol Endeavour
- Rol ontwerpers
- Volgende stappen door het team van De Kruierie

**FASE 1:
Wedstrijdontwerp**

**FASE 2:
Voorontwerp**

**FASE 3:
Definitief Ontwerp**



Reflecteren

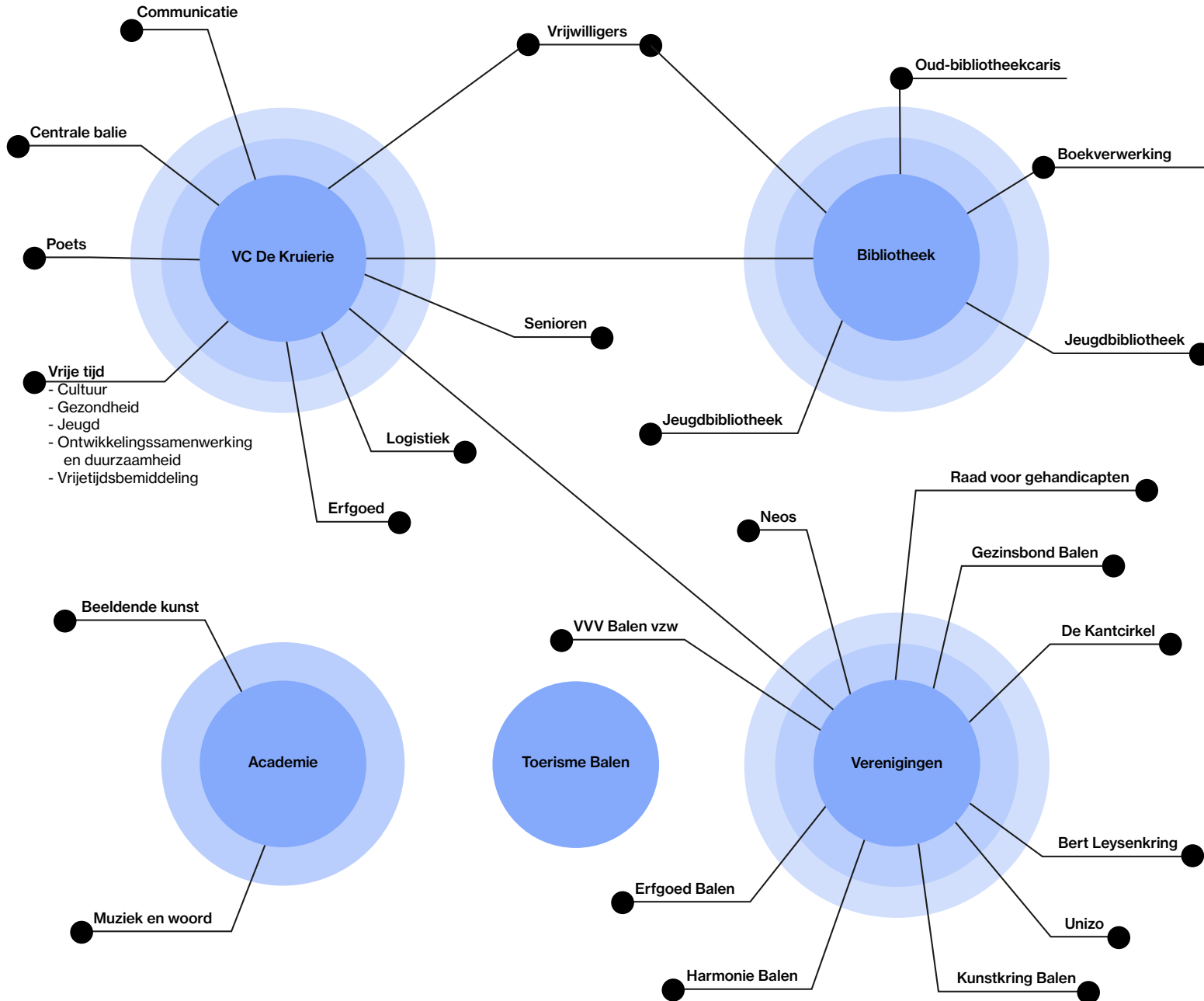
Actoren

De Kruierie komt naar buiten als een vrijetijdscentrum met een interessant en degelijk aanbod. Dit aanbod is enkel mogelijk door de aanwezigheid van medewerkers en partners. Om tot een goede derde plek te komen, is het belangrijk deze goed in kaart te brengen. Zo kan hun kennis meegenomen worden en kunnen ook zij bijdragen aan het maken van een derde plek.

Bovendien wordt de Kruierie naast hun werkplek ook een derde plek en is het nodig om tot een sterke verwevenheid te komen tussen deze actoren en in de (beperkte) ruimte dubbel en dynamisch gebruik te faciliteren en tegelijk iedereen aan bod (en aan boord) te laten.



Actorenschema



Nieuwe actoren



Interviews

De actoren werden uitgenodigd per cluster, kregen een voorstelling van het wedstrijdontwerp en mochten hun mening geven.

Rond de maquette kregen ze de kans om een eerste reflectie te geven op het nieuwe vrijetijdscentrum. Deze interviews worden kort uitgelicht. Voor de volledige transcripties verwijzen we graag naar de bijlages.



OUD BIBLIOTHECARIS

De oud-bibliothecaris neemt ons mee naar de geschiedenis van de Kruierie en de bibliotheek om zo een reflectie te maken op het ontwerp voor de (ver)nieuw(d)e Kruierie. Daar waar het vrije tijdscentrum en de bibliotheek in het verleden elks een aparte dienst was, zijn ze de laatste jaren meer en meer naar elkaar gegroeid. Dit komt dan ook goed naar voren in het ontwerp. Het proces is een langzame mentaliteitswijziging, een-tje dat nog verder gezet moet worden, bijvoorbeeld als de bovenverdieping van het schoolgebouw ook voor de bibliotheekcollectie zal gebruikt worden.

De werking van de Kruierie zal (moeten) evolueren naar twee sporen. Enerzijds wordt er nog steeds ingezet op indivi-

dueel gebruik en aanbod, maar anderzijds zal er ook ingezet worden op dit gebruik en aanbod in groep. Voor dat laatste kan de bibliotheek een trek-ersrol nemen. Daarbij stelt zich ook de vraag: moeten we de naam van bibliotheek nog gebruiken? Of spreken we in de toekomst enkel over de Kruierie? Dat zou als voordeel hebben dat er slechts één 'aanspreekpunt/ herkenningspunt' is. Tegelijk is de bibliotheek op zich wel momenteel al 'een sterk merk' op zich. Bezoekers spreken van 'de bib' en niet (nog) niet van de Kruierie.

Doorheen het gehele ontwerp, dienen zich enorm veel vragen en kansen aan. Eén daarvan is de invulling (van de bibliotheek) en het hergebruik van meubilair en materialen.

PERSONEEL VC DE KRUIERIE

Het personeel van de Kruierie is tewerkgesteld op verschillende plekken en heeft zo een goed overzicht over ruimte specifieke vraagstukken. Dat gaat van praktische zaken, zoals voldoende berg-ruimte en de inleverbussen voor boeken naar meer sociale kennis, zoals het lees-café waar wat meer interactie plaatsvindt tegenover de leeszaal/ plekken waar mensen graag rustig zitten.

Ook zij hebben de Kruierie zien groeien en zien de kiemen van een goede derde plek al ontluiken. Voor hen is de Kruierie vandaag al laagdrempelig. Dat heeft te maken met het feit dat bezoekers van kinds af aan gewoon zijn om naar de Kruierie te komen. Ze kennen het hier en kennen hun weg en zien de huiselijk in-richting als uitnodigend. Echter willen de medewerkers van de Kruierie nog meer nadruk kunnen leggen op een plek waar echt IEDEREEN welkom is.

Momenteel merken (de baliemedewerkers) op dat er grote delen van de Kruierie (zo-als bijvoorbeeld aan de balie) voorname-lijk gebruikt worden om te wachten. In het nieuwe ontwerp zal deze balie in de markthal staan en zullen er dus enorm veel 'ontmoetingsprikkelers' plaatsvinden. Hier wordt de (nieuwe) rol van de balie-medewerker duidelijk, waarbij ze de be-zoeker zo snel mogelijk naar de verschil-lende plekken kan leiden en niet laten stoppen/ blijven zitten op één plek.

De toevoeging van meer groen en een bistro zien de medewerkers van de Kruie-rie niet alleen als een verbetering van hun werkplek, maar ook als een middel om de Kruierie open te stellen als derde plek.



**ACADEMIE VOOR MUZIEK & WOORD,
ACADEMIE VOOR BEELDENDE KUNSTEN**

De leerkrachten van beide academies werken dagelijks in de lokalen van de Kruierie. Het is voor hen dan ook cruciaal dat de nieuwe lokalen een verbetering zijn, waardoor ze een nog betere en kwaliteitsvollere (kunst)opleiding aan de leerlingen kunnen geven. De bezorgdheden gaan dan ook over voldoende daglicht en (natuurlijke) ventilatie, maar ook over voldoende plaats, om te bewegen of om op te bergen.

De nieuwe plaats van de academies op de bovenverdieping roept in eerste instantie veel vragen op, voornamelijk organisatorisch: vervoer van instrumenten, regeling met ouders en leerlingen, (toilet)infrastructuur etc. Echter worden de nieuwe ruimtes ook geapprecieerd en zien ze de meerwaarde, van bijvoorbeeld de het geborgen buitenterras, zeker in.

Momenteel sluimeren sommige samenwerkingen onderling, maar ook met andere actoren van de Kruierie, maar door de ligging 'letterlijk naast elkaar' voelen de leerkrachten aan dat dit versterkt zal worden. Echter moeten er ook duidelijke afspraken gemaakt worden rond het multifunctioneel gebruik van de lokalen, het mag de werking van de lessen niet in het gedrang brengen.

De uitdaging voor de academies zal erin liggen om voldoende bekendheid en interactie te creëren met 'de benedenverdieping'. Dit zien ze enerzijds met tentoonstellingen, kleine expo's, maar ook met concertjes in de garaasj, de zaal of de markthal. Bovendien zien de leerkrachten een bistro als een ideale plek om zelf ook wat te vertoeven, voor/na lessen, en is er daarom geen nood aan een aparte leraarszaal

TOERISME BALEN

De verantwoordelijke van toerisme heeft suggesties over de nieuwe plek van toerisme in het ontwerp. Wanneer bezoekers vandaag aan de balie, in de inkom, staan te wachten komen ze in aanraking met de producten van Toerisme Balen. In het ontwerp van de (ver)nieuw(d)e Kruierie zullen ze door baliemedewerkers

(in hun nieuwe rol als MARIE) en door verrassende elementen geleid moeten worden naar het lab Caravan voor een beleving rond toerisme. Dit zou eigenlijk al vanaf de eerste stap (in de tuin, buitenruimte) moeten beginnen met bijvoorbeeld een groot bord, voor tentoonstellingen etc.

Elke bezoeker van de Kruierie (Balenaar of niet) moet doorheen het gebouw in aanraking komen met toerisme, aan de hand van streekgerechten in de bistro, streekproducten die verkocht worden

aan de balie of boekjes die uitgestald staan in de bibliotheek. Zo kan de Balenaar ook trots worden op diens gemeente en zelf mee ambassadeur worden van Balen.

HUIS VAN HET KIND

Als nieuwe actor binnen de Kruierie brengt Het Huis van het kind nieuwe uitdagingen, maar ook nieuwe opportuniteiten met zich mee. Zoals de coördinator aangeeft, mag het gedachtegoed van het huis zich niet enkel beperken tot de lokalen, maar elke kindvriendelijke plek doorheen de Kruierie is een 'betere' plek. Uiteraard zijn er specifieke noden in de consultatieruimtes, zoals privacy en veiligheid, of buggy parking en verschoonruimtes, maar deze hoeven niet haaks te staan op de open en uitnodigende sfeer van de Kruierie. In feite doet het Huis van

het Kind ook aan onthaal, gelijkaardig aan de rol van EEN MARIE. De wachtruimte gelinkt aan de kindercollectie en de consultatieruimtes ziet men als een mooie plek, gezinnen kunnen niet alleen aangenaam en op hun gemak aankomen, maar krijgen ook nog de kans om even 'te blijven plakken' en kennis te maken met de bibliotheek, de Kruierie. De inbedding van het Huis van het Kind in de Kruierie geeft ook aanleiding tot nieuwe samenwerkingen met bijvoorbeeld de bibliotheek of activiteiten zoals een peuterspeelpunt.

VZW DE SCHAKEL

De vzw ziet in deze nieuwe samenwerking enorm veel kansen waar zij met hun werking bij kunnen aansluiten. In de eerste plaats stapten ze mee in het verhaal van de (ver)nieuw(d)e Kruierie als partner om de nieuwe bistro uit te baten, maar de vzw ziet zelf ook nog mogelijkheden om mee in te staan bij de werking van de bibliotheek en de labs of bij de zone van het Huis van het Kind. De cliënten hebben zelf enorm veel baat bij de verschillende jobs, maar ook bij de contacten. Bovendien is het ook een

uitgelezen kans om de diversiteit op de werkvloer verder te ontwikkelen en is het een uitgelezen kans om de verschillende groepen in de maatschappij met elkaar kennis te laten maken (personen met een handicap, kinderen, jongeren, ...) Hoewel de juiste cliënten voor een bepaalde job gezocht worden, kan het geen kwaad om het ontwerp ook op maat van deze doelgroep te maken. Een toegankelijker plek is voor iedereen een meerwaarde.

VERENIGINGEN

Vele verenigingen zijn al lang partner van de Kruierie. Voor hen is de Kruierie niet altijd een dagdagelijkse werkplek, maar wel een belangrijke plek om een hobby, interesse of activiteit te komen uitvoeren. Deze iets meer sporadische band, maakt dat het bestek voor het wedstrijd ontwerp minder rechtstreeks rekening houdt met hun noden en wensen, waardoor de verenigingen zich in eerste instantie 'in de koude voelen gezet'.

Echter blijkt dat vele vragen toch worden ingewilligd, alleen op een andere manier dan ze zelf in gedachten hadden. Bovendien biedt het ontwerp ook nieuwe plekken aan, waar de verenigingen met hun werking ook op kunnen aansluiten, zoals de buitenruimte, de labs of de ateliers. De grote droom van vele verenigingen om een foyer te hebben met toog verbonden aan de zaal wordt in het ontwerp vertaald naar een bistro die multifunctioneel ingezet kan worden, overdag een bistro is en 's avonds een foyer voor verenigingen.

Webinar

Doorheen het traject is er op gezette tijdstippen naast participatie ook voldoende nood aan communicatie. In de eerste fase was dit met verschillende bestuurscomissieleden. Zij kregen het ontwerp en het participatietraject voorgesteld aan de hand van een online-presentatie. Nadien was er voldoende tijd voor vragen.

Webinar De Kruierie Balen 15-12-2021

Welkom!
We starten zo meteen!

Endeavour



Conclusies

De individuele interviews brachten al heel wat informatie naar boven. De verwerking ervan gebeurt in vier verschillende thema's: ruimte specifiek, vraagstukken, kwaliteiten, samenwerkingen.



RUIMTE SPECIFIEK

De interne kennis van de dagdagelijkse werking van de Kruierie door de medewerkers, leerkrachten en partners, maakt dat

zij veel gerichtere opmerkingen kunnen geven op de ruimtes (waarmee zij in aanraking komen).

KWALITEITEN

Uiteraard bevat het ontwerp ook elementen die algemeen als positief beschouwd worden.

- De introductie van een markthal geeft veel actoren de kans om nieuwe mogelijkheden, samenwerkingen en interacties met bezoekers uit te denken. Het is voor hen DE weerspiegeling van de Kruierie als derde plek.

- Gedurende vele jaren was de nood voor een foyer/ drinkgelegenheid hoog. De introductie van een bistro overstijgt de verwachtingen, aangezien velen inzien dat deze niet alleen gebruikt kan worden in combinatie met de grote zaal, maar voor eigen dagdagelijks gebruik of voor bezoekers.
- Hetzelfde geldt voor de nood aan groen die wordt ingevuld.

VRAAGSTUKKEN

Echter kunnen we enkele van deze opmerkingen ook bundelen onder grotere vraagstukken die leven bij de geïnterviewden

en die nog meer onderzoek vergen van het ontwerpteam om een gedegen antwoord of oplossing hierop te kunnen bieden.

- De partners zien nog onvoldoende hoe de nieuwe ruimtes voldoende plaats zullen geven aan hun eigen werking, laat staan deze te delen met andere partners. De vernieuwing van de Kruierie zou voor iedereen een verbetering moeten zijn, echter zal dat niet altijd louter in oppervlakte zijn, maar ook in extra te gebruiken faciliteiten. Het is dan ook cruciaal om de ruimtevraagstukken tussen architect, opdrachtgever en gebruiker in detail af te stemmen.
- Hierbij wordt vaak voldoende berging als belangrijke voorwaarde aangehaald, deze speelt dan ook een belangrijke rol op de 'achtergrond'. Wellicht kunnen enkele bezorgdheden al weggenomen worden wanneer voldoende en juiste berging wordt verduidelijkt.
- Voor de actoren is de
- (ver)nieuw(d)e Kruierie hun dagdagelijkse (werk)plek. Ze vinden het dan ook enorm belangrijk dat ze

hier prettig kunnen verblijven en werken. Hiervoor hebben ze meer verduidelijking (en aanpassing) nodig van de elementen die bijdragen aan hun algemene gemoedstoestand in het gebouw, zoals bijvoorbeeld temperatuurregeling, ventilatie, zicht, gebruik en gewoontes.

- Daarbij aansluitend komt de balans tussen deze (private) werkplek en het publieke naar boven. Voor de werknemers moet er steeds voldoende connectie zijn tussen beide plekken, aangezien zij dagdagelijks in contact staan met bezoekers.
- Hoewel de vernieuwde buitenruimte en het groen als een enorm pluspunt wordt gezien, dient er met voldoende aandacht worden ontworpen. Voor een publieke plek is de juiste buitenaanleg en circulatie van cruciaal belang.

SAMENWERKINGEN

Het succes van een derde plek komt ook voort uit het draagvlak dat de partners van de plek creëren. Hierbij is het cruciaal dat alle partners (gaan) samenwerken.

- Uit de gesprekken bleek dat deze samenwerkingen al op veel plaatsen aanwezig waren, maar tegelijkertijd waren er ook nog veel samenwerkingen die sluimerden en aangevoerd/ gefaciliteerd moeten worden, zoals een peuterspeelpunt gefaciliteerd door het huis van het kind en in relatie met de kinderbibliotheek. Dit is enerzijds een ruimtelijke opgave voor het ontwerp, anderzijds een mentale opgave voor de partner.
- Daarnaast zorgt het creëren van één identiteit ook tot een groter draagvlak dat naar bezoekers kan uitgedragen worden. Hierbij zien we voornamelijk de nood om de bekendheid van de Kruierie doorheen het traject te vergroten. De bibliotheek is al gekend, maar de andere delen moeten nog volgen. Het belang van de inzet van de partners mag hier niet onderschat worden, iedereen wordt ambassadeur van de Kruierie.
- Deze samenwerkingen hoeven niet te wachten totdat er een nieuw gebouw is, waarin deze kunnen 'samenkomen'. Echter kunnen de samenwerkingen tijdens het ontwerp en bouwproces al starten en groeien. Hierbij kan er over de partners heen samengekomen worden rond bepaalde thema's.

VERVOLG

Doorheen de interviews kwamen ook heel wat suggesties aan bod die nog verder kunnen uitgewerkt worden in vervolgstappen.

- Een daarvan is een vervolg workshop rond de derde plek. Er is nood om iedereen rond dezelfde tafel te krijgen en samen na te denken over de toekomst van de Kruierie. Hierbij kan er al een aanzet gebeuren voor samenwerkingsverbanden. Deze samenwerkingen blijken een thema dat nog verder uitgediept kan worden in een vervolgtraject. Aanleiding tot workshop om samen na te denken over de Kruierie in plaats van ieder apart.
 - Daarnaast wordt er door verschillende partners (verenigingen voor gehandicapten, vzw De Schakel, etc) het belang van het thema toegankelijkheid aangehaald.
- Wanneer de kruierie een derde plek wil zijn, moet ze dit ook voor IEDEREEN kunnen zijn. Daarnaast betekent een nieuwe samenwerking met vzw De Schakel als werkplek ook een extra nood om de tewerkstelling van personen met een handicap te kunnen faciliteren. Hierbij wordt gekeken naar een adviserende rol van de betrokken instanties, aan de hand van een gesprek met de architecten. Eventueel kan dit aangevuld worden met een inlevingstraject doorheen de huidige Kruierie.
- Het uiteindelijke doel om een derde plek voor de Balenaar te worden, moet ook resulteren in acties en bevragingen bij het doelpubliek zelf. Ook zij kunnen betrokken worden in het proces en de Kruierie als derde plek laten groeien.

Vormgeven

Workshop

Aan de hand van een online workshop worden alle actoren in de (ver)nieuw(d)e Kruierie samengebracht en uitgedaagd om verder te kijken dan hun eigen plekken en belangen. Door met elkaar in gesprek te gaan ontstaat er een beter begrip voor elkaars situatie, maar komen ook de gelijkenissen en potentiële samenwerking bloot te liggen. Wat dan weer voor een groter draagvlak zorgt om gezamenlijk tot een derde plek te komen naar de bezoeker toe. De workshop wordt hier kort toegelicht, voor de ingevulde canvassen verwijzen we graag naar de bijlages.



**STAP 1:
IEDEREEN OP ÉÉN LIJN**

Om een constructief gesprek te kunnen voeren is het cruciaal dat iedereen start met dezelfde informatie en begrippen. Aan de hand van een korte presentatie worden de ambities, inspiraties en het ontwerp toegelicht aan de deelnemers.



Workshop De Kruierie als derde plek
Balen
2021

Inhoud

Deel 1
Introductie
Wat is een derde plek?
Wat zijn onze ambities
De toekomstige Kruierie?

Deel 2
Gesprekken over plekken
Ronde 1
Ronde 2
Plenaire terugkoppeling

Deel 3
Actie ondernemen
Ronde 1
Ronde 2
Plenaire terugkoppeling



Workshop De Kruierie als derde plek
Balen
2021

**The third place
Ray Oldenburg**

– De eerste plek (wonen)
– De tweede plek (werken)
– De derde plek
– Faciliteren van interactie en verbondenheid
– Een ankerpunt voor het gemeenschapsleven
– "Corona: wonen en werken vallen samen"

Workshop De Kruierie als derde plek
Balen
2021

Eigenschappen Voorbeelden

Een neutrale plek: bezoekers hebben er geen verbintenissen, zoals ontmoetings, kennismaken, (spontaan) voorlezen.
Een ontmoetings- / bezoekersruimte: bezoekers worden hier niet bevoordeld / geconfronteerd / geconcentreerd op basis van een sociaal-economische status.
Een interactieve plek: Conversatie (in alle vormen) staat centraal.
Een begeleidende en aanpakende plek: iedereen is welkom en heeft toegang. Bovendien wordt er bevestigend aan iedereen noden.
Een plek met samengaan: Een groep van mensen is aanwezig van de plek.
Een openbaar plein: Een groep van mensen is aanwezig van de plek.
Een openbare plek: De plek is hanteerbaar en zal niet zijn lockeren maar buitenhouden.
Een openbare plek: De plek is hanteerbaar, breed en uitnodigend.
Een plek die tweede thuis is: De plek roept dezelfde warmte, gezellige gevoelens op als thuis.

Deze plekken kunnen variëren van een **kerk**, tot een **café**, een **loftcafé**, maar ook een **park**, een **straathoek**, een **clubhuis** of een **boekenwinkel**. Natuurlijk horen openbare bibliotheken en culturele of vrije tijdcentra hier ook bij.

Workshop De Kruierie als derde plek
Balen
2021

**De Kruierie als derde plek...
...voor gezinnen
...voor families
...voor groepen
... voor de Balenaar**

Workshop De Kruierie als derde plek
Balen
2021

Ambities

Inspireren	Onderzoeken	Creëren	Participeren
– Een inspirerende plek	– Een plek om te leren	– Een plek om te maken	– Een toegankelijke plek (voor iedereen)
– Een prikkelende plek	– Een plek om te onderzoeken	– Een plek om te experimenteren	– Een plek om te doen
– Een plek met beweging	– Een plek voor de toekomst	– Een frisse plek	– Een veranderende plek
– Een plek om te ademen			– Een warme plek

**STAP 2:
REFLECTIE OP PLEKKEN IN DE KRUIERIE**

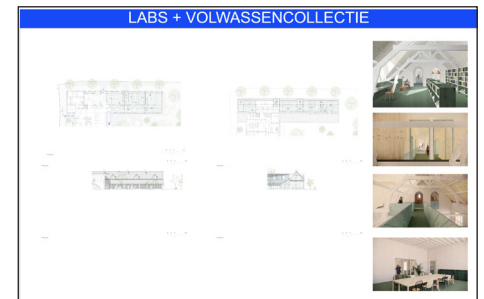
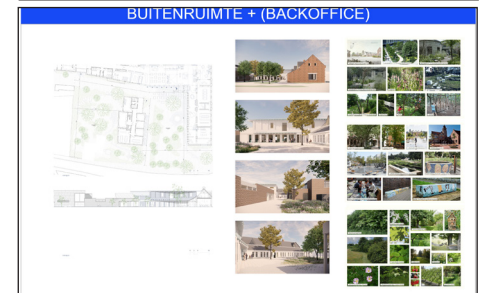
In het volgende deel worden de deelnemers in gemixte groepen geplaatst en krijgen ze tweemaal de kans om over één plek in de (ver)nieuw(d)e Kruierie te praten. Dit gesprek wordt geleid aan de hand van vijf vragen.

Hoe draagt deze plek bij aan het realiseren van de ambities?

Als eerste wordt er een terugkoppeling gemaakt met de introductie en wordt er gevraagd naar ieders interpretatie van de ambities en eigenschappen van een derde plek binnen deze specifieke plek in de (ver)nieuw(d)e Kruierie.

Wat is je reflectie (als partner) op deze plek?

Vervolgens wordt er gevraagd naar hun mening als gebruiker, bezoeker of observer verder van de plek. Het is niet omdat iemand niet dagdagelijks met deze plek in aanraking zal komen dat die er geen ideeën over kan hebben. Bovendien is het voor een dagdagelijkse gebruiker van de plek ook interessant om eigen meningen aan deze mening te kunnen toetsen.



**Hoe verhoudt deze plek
zich tot de andere
(omliggende) plekken?**

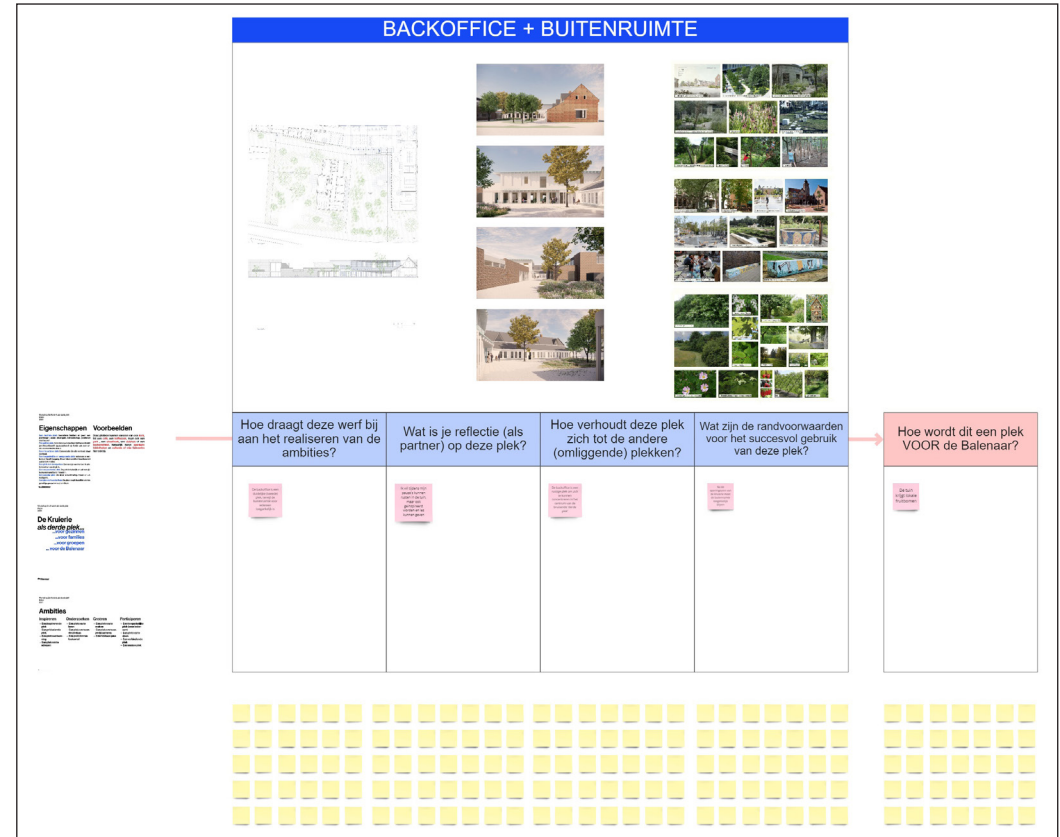
Uiteraard staan elk van deze plekken in de (ver)nieuw(d)e Kruierie niet los van elkaar. In de derde stap wordt er gepeild naar de verschillen en relaties tussen de plekken. Hierbij kunnen deelnemers teruggrijpen op huidige ervaringen. Hierbij wordt er vooral getoetst naar geperceerde, gewenste of benodigde sferen. In het bijzonder wordt er gevraagd naar de relatie tussen de plekken en de markthal, waarbij de markthal als een vanzelfsprekende drager voor een derde plek is, daar waar de andere plekken dit misschien (nog) niet zijn.

**Wat zijn de randvoorwaarden
voor het succesvol gebruik
van deze plek?**

De volgende vraag peilt bij de deelnemers naar interne kennis over het gebruik van plekken. De (ver)nieuw(d)e Kruierie is geen volledige vernieuwde programmatie, waardoor er kan geleerd worden van de huidige programmatie in het huidige gebouw en deze juist om te zetten naar het nieuwe gebouw.

**Hoe wordt dit een plek
voor de Balenaar?**

Als laatste wordt er gevraagd naar de persoonlijke kennis, ervaringen en gevoelens over Balen van de deelnemers. Zij komen dagelijks in contact met de Balenaar en kunnen als geen ander aanvoelen wat nu die 'Balense ingrediënten' zijn. Hoewel de (ver)nieuw(d)e Kruierie een derde plek wil zijn voor iedereen, is het in eerste plaats ook een plek voor de Balenaar. Daarom is het belangrijk om in het ontwerp, het generische te overstijgen en een plek te maken die de Balenaar wil leren kennen en gebruiken.



Voorbeeldcanvas in MIRO voor de plek
buitenruimte (en backoffice)

ATELIERS ACADEMIES

FASE 01 - VOORBEREIDINGEN

ACTIE	Waarom?	Wanneer (Seizoen)	Voor wie?	Met/ Door wie?

FASE 02 - TRANSFORMATIE

ACTIE	Waarom?	Wanneer (Seizoen)	Voor wie?	Met/ Door wie?

FASE 03 - INGEBRUKNAME

ACTIE	Waarom?	Wanneer (Seizoen)	Voor wie?	Met/ Door wie?

Voorbeeldcanvas in MIRO voor de plek Ateliers academies

STAP 3: ACTIES VOOR DE KRUIERIE

In het derde deel wordt deze informatie meegenomen om acties te koppelen aan de plekken en deze uit te zetten in tijd. Aan de hand van acties, die dan weer samenwerkingen vereisen kunnen de partners, de Balenaar laten kennis maken met de (ver)nieuw(d)e Kruierie en kunnen zij ook een stem krijgen in het proces naar de Kruierie als derde plek. Hoewel het nog een tijdje zal duren vooraleer de (ver)nieuw(d)e Kruierie er zal staan, hoeft deze stap naar de Balenaar niet te wachten. Het gesprek deelt de acties op in drie verschillende fases.

- Als eerste wordt er gekeken naar de huidige situatie. Welke thema's zijn er urgent om al op te starten zodat ze kunnen evolueren terwijl het ontwerp wordt bijgeschaafd.
- Als tweede wordt er gekeken naar de situatie tijdens de werken aan de Kruierie. Ook in deze tussenfase kunnen al heel wat zaken getest en goedgekeurd worden of kan er meer in detail gekeken worden naar zaken zoals meubilair.
- In de laatste fase zal de Kruierie zijn nieuwe vorm hebben aangenomen en kunnen enerzijds alle voorgaande acties een vaste(re) vorm aannemen, anderzijds is er binnen het flexibele ontwerp van de (ver)nieuw(d)e Kruierie ook nog voldoende ruimte om te experimenteren of nieuwe thema's, acties of initiatieven aan te snijden.

**PLEK 1:
BUITENRUIMTE (EN BACKOFFICE)**

Conclusies

Het resultaat van alle gesprekken wordt gebundeld per plek. Net zoals bij de individuele interviews zien we hier niet alleen ruimte specifieke input naar boven komen, maar zeker ook overkoepelende thema's.

Hoe draagt deze plek bij tot het realiseren van de ambities?

- De buitenruimte is de plek voor ontmoetingen.
- De buitenruimte heeft als voordeel dat het niet gebonden is aan een programma of doelpubliek. Hierdoor kan het een plek zijn waar zowel alle 'soorten' bezoekers zich welkom voelen als de omliggende buurtbewoners.

Wat is je reflectie (als partner) op deze plek?

- De buitenruimte is een groene plek en fijn om te vertoeven.
- Omdat de buitenruimte een nieuwe plek is voor de Kruierie, zijn de opties en ideeën talrijk. Zoals het toevoegen van waterelementen, kuilen en/ of bergen als (voor)leesplek of openluchtklas.

Hoe verhoudt deze plek zich tot de andere (omliggende) plekken?

- De buitenruimte kan ook het verlengde van de bibliotheek zijn, met het amfitheater als buitenleesplek.
- De buitenruimte is ook nauw verbonden met de straat, dat geeft



DE KLEINE WILDERNIS, LOMMEL

Om mensen meer in contact te laten komen met de natuur lanceert het agentschap voor natuur en bos een aantal concrete projecten. Kleine (braakliggende) terreinen toveren ze om in aangename en leerrijke natuur, die verbindend werkt. In kleine wildernissen vindt men alle vormen van inheems groen, of het nu bos, struiken of heide is. Idealiter ligt een kleine wildernis dicht bij een school, kinderopvang, zorgcentrum of een jeugdverblijf, zodat jongeren of zorgbehoevenden optimaal van dit stukje natuur kunnen genieten en het eventueel mee kunnen onderhouden. Voor jonge en oudere ontdekkers worden er eetbare planten, bessenstruiken, notelaars, picknicktafels, zitbankjes en andere aantrekkelijke natuurlijke elementen voorzien.

De Kruierie als derde plek *Balen*

een open en welkom gevoel naar de buurt, maar vraagt ook voor voldoende afscherming ten aanzien van spelende kinderen.

Wat zijn de randvoorwaarden voor succesvol gebruik van deze plek?

- De buitenruimte moet vooral een accommoderende plek zijn en wel voor iedereen. Inzetten op (rolstoel) toegankelijk, voldoende zitplekken voorzien, een afdak om activiteiten met groepen te doen.
- De introductie van groen en natuur brengt nieuwe onderhouds- en beheer aspecten voor de medewerkers met zich mee. Impact van bladverlies, waterdoorlaatbaarheid, afsluitbaarheid.
- De relatie tussen de buitenruimte en de bib moet voldoende afgebakend worden. Het moet duidelijk zijn tot waar bezoekers boeken mee naar buiten kunnen nemen, waar ze boe-

ken kunnen inleveren etc.

- De buitenruimte is ook sterk afhankelijk met de mobiliteit rondom de Kruierie. Zo moeten er ook fietsenstallingen voor bakfietsen of rollators komen, is er nood aan een tijdelijke parkeerplek voor ophalingen en leveringen en kunnen oplaadpunten ook ingezet worden voor toeristen.

Hoe wordt dit een plek VOOR de Balenaar?

- De groene buitenruimte wordt een nieuwe plek waar bezoekers, ouders (wachtende op hun kinderen in de les) of familie kunnen vertoeven en flarden van de muziek, door de ramen, kunnen opvangen.
- De buitenruimte is een laagdrempelige plek, waar men tijdens de zomer, mensen kan laten kennismaken met de Kruierie. Bijvoorbeeld door het organiseren van concertjes.

–

- De buitenruimte is een plek waar de verschillende activiteiten IN de Kruierie ook UIT de Kruierie kunnen plaatsvinden, zoals woordklassen, tienerwerking etc.
- De buitenruimte is niet alleen een

PLEK 2: ATELIERS ACADEMIES

Hoe draagt deze plek bij tot het realiseren van de ambities?

- Inspirerende plek: “Een plek waar mensen creatief met elkaar moeten kunnen omgaan.”
- Plek om geïnspireerd te worden: door de relatie/ zicht met natuur
- Plek om te creëren
- Een ‘duale’ plek: voor rust, waar mensen kunnen vergaderen, praten, concentreren MAAR OOK een bruisende plek, waar mensen kunnen discussiëren, workshops kunnen doen, publiek uitnodigen.

Wat is je reflectie (als partner) op deze plek?

- Kunst toegankelijk maken: De ateliers als een plek om kennis te maken met muziek, woord en beeld: Kinderen (en bezoekers) visueel en auditief prikkelen, door andere kinderen aan het werk te horen of te zien. En door

Eindbundel

plek VOOR de Balenaar, maar ook een plek VAN de Balenaar. De Balenaar kan de plek mee invullen, onderhouden en gebruiken. Bijvoorbeeld door middel van een zelfplukinitiatief.

te kunnen proeven van kleine aspecten van wat in de ateliers gebeurt.

- Een veranderende/ flexibele plek, waar decoratie en elementen snel kunnen veranderen. Inzetten op een modulair systeem. Hetzelfde geldt voor het programma, doorheen de zomer ook kunnen invullen met programmatie.

Hoe verhoudt deze plek zich tot de andere (omliggende) plekken?

- Deze plek zit een beetje afzonderlijk maar heeft toch de connectie. Bijvoorbeeld met de markthal
- Hierdoor kan de academie ‘naar buiten treden. Vanuit de markthal worden mensen naar boven getrokken.
- Is enerzijds een voordeel om een goede ‘toegang’ tot de ateliers te geven.
- Anderzijds ook een uitdaging, want kan akoestische problemen geven voor bijvoorbeeld baliemedewerkers.

- Het naar buiten treden van de academie kan ook verdergezet worden in acties zoals werken gemaakt in de tekenacademie hier en daar ophangen doorheen het hele gebouw.
- Gebruikers van de ateliers maken ook vaak gebruik van de bibliotheek. Deze relatie zet zich verder in het gebruik van de bibliotheek tijdens lesmomenten.

Wat zijn de randvoorwaarden voor succesvol gebruik van deze plek?

- De balans tussen ‘rustig’ en ‘bruisend’ maakt dat er ook een balans gezocht moet worden naar privacy, afsluitbaarheid etc. Tijdens individuele lessen zou er bijvoorbeeld voldoende afgesloten moeten kunnen worden.
- Hiervoor kan er ook gezocht worden naar een ritme met bijvoorbeeld open en gesloten momenten, duidelijke afspraken rond ontvangst, samenkomst en van leerlingen. Gebeurt dit boven in de gangen of

beneden aan de trap? Ook naar bezoekers toe moet er een gemakkelijk overzicht komen, zodat ze weten wat waar is en wanneer ze eventueel welkom zijn om eens rond te kijken of welke workshops toegankelijk zijn voor ook buitenstaanders.

- De ligging van de ateliers heeft nood aan een duidelijk overzicht en bewegwijzering. ‘Buitenstaanders’ moeten de weg vinden. Visueel, maar ook gevoelsmatig (aan de hand van inrichting).
- Praktische zaken: Gedeeld gebruik betekent ook voldoende (aparte) opbergruimte. Plus de juiste infrastructuur zoals beamer, speaker en whiteboard.

Hoe wordt dit een plek VOOR de Balenaar?

- De academie van Balen heeft een “dorps” of kleiner karakter. Wat maakt dat het overzichtelijker en toegankelijker is. Alles wat bijdraagt aan dit gevoel, maakt het ‘Balens’.

- Een wachtruimte of wachtplek voor ouders die kinderen naar de les brengen of ophalen, in combinatie met mogelijkheid tot een drankje en gesprek.
- Baliemedewerker als tussenstap naar ‘de bovenverdieping’
- Partnerschap tussen ABK en AMW om ‘de kunsten’ toegankelijk te ma-

ken en tot bij de bezoeker van de Kruierie te krijgen. Dit kan aan de hand van schoolbezoeken, concerten, samenwerkingen met basisscholen, expo’s, campagnes rond inschrijving (in mei). Hiervoor worden best ook voldoende multifunctionele ruimte voorzien.

PLEK 3: LABS EN VOLWASSEN COLLECTIE

Hoe draagt deze plek bij tot het realiseren van de ambities?

- Door de openheid van de labs wordt de bezoeker geprikkeld om te ontdekken en andere dingen tegen te komen dan datgene waarvoor ze oorspronkelijk naar de Kruierie kwamen.
- Elk lab op zich is een spannende prikkel - een plek waar de bezoeker spontaan doorloopt, wanneer die aangezogen wordt vanuit de ingang om iets nieuws te ontdekken – die wil inspireren, laten creëren, laten participeren en laten onderzoeken.
- De labs geven ook goed de vernieuwde werking van de Kruierie weer. Net zoals de boeken zal ook de werking meer thematisch en overkoepelend werken en de bezoeker bijgevolg kunnen bijstaan in diens ontdekkingstocht van de Kruierie.

Wat is je reflectie (als partner) op deze plek?

- De plek zorgt ervoor dat de fysieke collectie zichtbaar wordt gemaakt
- De plek is een plek om tot rust te komen en dat vindt men zeker terug in de zolderverdieping.
- De verschillende thema’s in de labs spreken niet alleen volwassenen, maar ook jongeren aan, die via activiteiten van de jeugddienst, er knutselbelevingslokalen van kunnen maken of tijdens klasbezoeken van de scholen.
- Niet alleen voor bezoekers, maar ook voor werknemers zijn labs en de leeszolder een interessante plek om te bezoeken of zelfs (in alle rust) te werken.
- Daarnaast is het een opportuniteit om deze creatieve omgeving te gebruiken om de creativiteit van (bibliotheek) bezoekers, maar ook van leerlingen te stimuleren.

De Kruierie als derde plek *Balen*

Hoe verhoudt deze plek zich tot de andere (omliggende) plekken?

- De markthal als verbindende element tussen de verschillende plekken zorgt ervoor dat bezoekers makkelijk kunnen 'schakelen'.
- Daarbij is de link met de kindercollectie cruciaal aangezien het aanbod en bezoekers gelijkaardig is en vaak in relatie met elkaar staan.
- Daarnaast staat de plek ook in visuele en fysieke verbinding met de buitenruimte. Deze fungeert niet alleen als aantrekkingspool of als uitzicht en achtergrond van de plek, maar ook als gevoelsmatige factor om de bezoeker 'zich thuis te laten voelen'.
- Het lab TIJD kan een sterke relatie aangaan met de erfgoedkring van Balen.



KAMPIOENSCHAP TEGELWIPPEN
Kempenaar nemen het tegen elkaar op om zo veel mogelijk oppervlakten te ontharden. De ludieke actie wil inwoners uitdagen om niet alleen tegels, maar ook beton, kiezel of andere verharding weg te halen "Op de website van het kampioenschap kunnen de deelnemers aanduiden hoeveel vierkante meter ze onthard hebben. Door foto's te nemen van de toestand voor en na leveren ze ook het bewijs. De gemeente die het meeste vierkante meter heeft onthard, wint de Gouden Tegel. Gemeentelijke onthardingsprojecten tellen niet mee. Enkel de score van inwoners, verenigingen of bedrijven telt."

Wat zijn de randvoorwaarden voor succesvol gebruik van deze plek?

- Ondanks dat de vrije ontdekking gestimuleerd wordt, moet er nog steeds voldoende begeleiding zijn of moet de bezoekers voldoende mogelijkheden krijgen om zich efficiënt door de plek te bewegen.
- De inrichting van de plek moet bezoekers duidelijk maken, waar elk lab voor staat, wat er plaats kan vinden en welk deel van de collectie er te vinden is.
- In relatie met de kindercollectie moet deze plek ook een veilige plek zijn. Waar ouders gerust hun kinderen kunnen laten ontdekken terwijl zij ook op ontdekking gaan.
- De zelfuitleenbalies en inleverplekken vragen een goede organisatie, met voldoende ruimte om de inkom

PLEK 4: KIND & GEZIN, DE KINDERCOLLECTIE EN DE GARAASJ

Hoe draagt deze plek bij tot het realiseren van de ambities?

- De plek is een inspirerende en aangename plek waar iedereen rond eenzelfde thema/ doelgroep (namelijk kinderen) samenkomt en met elkaar in contact komen.

Eindbundel

- niet te blokkeren door de mensen die aanschuiven, een extra rek voor gereserveerde boeken en duidelijkheid om het inleveren snel en efficiënt te laten verlopen.
- Het geheel moet ook duidelijk leesbaar zijn door bezoekers doorheen de dag. Welke plekken er toegankelijk zijn, wanneer en door wie. Dit vraagt ook voldoende bewegingsruimte en ventilatie voor groepen en grote aantallen bezoekers.
- De toegankelijkheid van de collectie naar de verschillende doelgroepen garandeert dat iedereen een aangename ervaring heeft tijdens hun bezoek en blijft terugkomen. Voor mensen met autisme is dat bijvoorbeeld, door middel van duidelijke, terugkerende symbolen en vaste structuren.

- De plek geeft een kans om een ander publiek aan te spreken (bijvoorbeeld door samenwerkingen met andere kinderwerkingen of een peuterspeelpunt) dat normaal gezien niet naar de Kruierie zou komen en bijgevolg draagt het bij tot de openheid en diversiteit van de volledige Kruierie.

*Wat is je reflectie (als partner)
op deze plek?*

- De plek kan voor samenwerking met de academies zorgen. Zij kunnen instaan voor creatieve opvang van de kinderen en voor (de eerste) voeling met kunst. Kinderen kunnen geïnspireerd worden door het expo's of getriggerd worden met toegankelijke instrumenten.
- Bovendien komen kinderen ook in contact met andere kinderen die al wel naar de muziekles, tekenles, bibliotheek, woordklas, harmonievoorstelling etc komen. Ze kunnen elkaar ook inspireren.

Hoe verhoudt deze plek zich tot de andere (omliggende) plekken?

- De plek staat in nauwe relatie met de markthal en bijgevolg ook met de balie. Deze werknemers zullen zich tussen de gezinnen begeven en mee instaan voor begeleiding, inspiratie en

hulp. Nog belangrijker is de centrale plek van de balie. Het is een eerste en belangrijkste aanspreekpunt van alle bezoekers, ook diegene die niet speciaal voor de Kruierie komen, maar wel voor Kind en Gezin.

- Kinderen en gezinnen kijken hun ogen uit in de marktplaats, waar ze geprikkeld en geïnspireerd worden. Het nodigt uit om te experimenteren, uit te proberen en verder 'te proeven'.

Wat zijn de randvoorwaarden voor succesvol gebruik van deze plek?

- Een plek voor kinderen moet een duidelijke en veilige plek zijn, met voldoende afscherming, maar ook voldoende bewegingsvrijheid.
- Hetzelfde geldt voor de begeleiding vanuit de Kruierie, waarbij ingezet wordt op duidelijke aanspreekpunten en afspraken zijn inzage verantwoordelijkheid. (Bijvoorbeeld over de wachtruimte)
- Niet enkel ouders met kinderen heb-

ben nood aan een verschoonruimte/wachtruimte, deze is dan ook leeftijd overschrijdend.

- De aanwezigheid van kinderen zorgt onvermijdelijk voor lawaai/ge-luid. Aan de hand van stilteplekken, akoestische ingrepen en afspraken moet vermeden worden dat dit overlast wordt.
- De communicatie naar (nieuwe) gezinnen toe moet duidelijk en toegankelijk zijn. Bijvoorbeeld door middel van een affichebord, met de belangrijkste activiteiten, belevingen en mogelijkheden.
- Vele partners en organisaties werken samen/ organiseren voor het doelpubliek kinderen. Zij moeten voldoende en overzichtelijk bergruimte hebben.

Hoe wordt dit een plek VOOR de Balenaar?

- De samenwerking tussen Kind en Gezin en de Kruierie maakt deze plekken uniek tegenover andere steden en gemeenten
- Bovendien komt elk gezin van Balen in aanraking met Kind en Gezin en maken ze bij uitbreiding kennis met de volledige Kruierie.
- Aan de hand van expo's, boeken en meer op deze plekken komen kinderen en gezinnen in aanraking met het hele aanbod van de Kruierie en kunnen ze rustig 'doorsijpelen'.

Beleven

De balenaar

Het participatieproces voor de (ver)nieuw(d)e Kruierie werd in de eerste plaats opgestart, met als doel een derde plek te maken in Balen. Dit betekent dan ook dat het een plek van de Balenaar moet worden.

Enerzijds zal dit fysiek gebeuren met de volgende stappen in het ontwerp en bouwproces van de (ver)nieuw(d)e Kruierie, maar anderzijds gebeurt dit ook door de volgende stappen in het participatieproces van de (ver)nieuw(d)e Kruierie.

Hierbij moet er ingezet worden op het engageren en mee betrekken van de Balenaar zelf bij het maken van diens plek

Ambities

De kracht van de (ver)nieuw(d)e Kruierie ligt in zijn ambities. Ambities die vooropgesteld zijn, maar die doorheen het proces aangevuld en geconcretiseerd werden.

groen

Inspireren



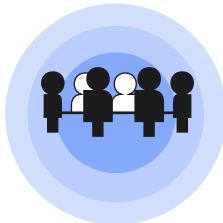
Onderzoeken



Creëren



Participeren



Ontmoeten

bruisend

Relaties

open

Ongebonden

samenwerking

prikkelend

ontdekking

Vernieuwend

buurtgericht

rustig

Voor iedereen

spannend

aangenaam

**De
Derde
Plek**

Acties

De kracht van de (ver)nieuwde Kruierie ligt in zijn ondernemendheid. Acties die starten vanuit de ambities en de samenwerkingen; tijdens de voorbereiding van het ontwerp, tijdens de transformatie en bij de ingebruikname. Vele acties kunnen nu al een begin vinden, dat doorheen het traject mee evolueert om uiteindelijk een permanente plek te vinden. Vanuit de workshops wordt een ergens in de intro aangegeven dat dit aanzetten en niet limitatieve lijsten zijn

De Kruierie als derde plek *Balen*

Tijdens de workshop kwamen al heel wat acties en inspiratievoorbeelden ter sprake. Deze werden gebundeld in korte inspiratiefiches en een tijdslijn. Deze tijdslijn is een aanzet, maar kan doorheen het proces nog aangevuld worden. De acties binnen elke categorie hebben geen volgorde van prioriteit.



Kunstkuur

Trajecten waarbij een lokale samenwerking wordt opgezet tussen een academie en een school uit de buurt. Hierdoor maken de leerlingen, al doende, kennis met kunst in al zijn vormen, beeldend, woord, muziek, dans.

Terras C-mine Genk

Het terras heeft een opvallend tegelpatroon en toch is de geschikte achtergrond voor een hoeveelheid aan activiteiten. Als collega's even buiten pauzeren of vergaderen, als bezoeker een drankje drinken of een theatervoorstelling bekijken.



Bomencrèche, Scheldekaaien Antwerpen

In afwachting van de heraanleg werden bomen aangeplant in bakken. Hierdoor konden de bewoners al vroegtijdig genieten van het groen en kregen de bomen voldoende tijd om te groeien om nadien aangeplant te worden in de nieuwe publieke ruimte.

Bloembollen Pastorij Olen

Inwoners, vrijwilligers en sympathisanten planten samen tweeduizend bloembollen. Een mix van diverse bloemen zoals tulpen en narcissen die in het voorjaar de tuin van de Pastorij extra kleur geven. Met deze symbolische actie werd De Pastorij officieel uitgeroepen tot het kloppend hart van Olmen.



FASE 1: voorbereiding

FASE 2: transformatie

FASE 3: ingebruikname



Evenementen en activiteiten

- Familiedag
- Dag van het DKO
- Thema momenten in serre
- Activiteiten voor nieuwe doelgroepen: vb. graffiti workshops voor tieners

- Inrichten van plekken om te creëren
- Kempisch kampioenschap tegelwippen
- Verhuis bibliotheekcollectie naar de grote zaal

- Buitenvoorstellingen (op terras)
- Openlucht onderwijs
- Praatgroepen (in tuin)
- Voorlezen (in secret garden)
- Gamemomenten/ initiaties (op groot scherm)
- Creatieve labs (verschillende doelgroepen)
- Kennismaking instrumenten in inkomhal
- Groot scherm in bibliotheek en buiten



Buitenruimte

- Bomen planten in bakken
- Volwassenbib
- Speelelementen, oude spelen ism Erfgoed Balen
- Caravan plaatsen voor jongeren: aangekleed door de jongeren
- Wie-weet-sessies
- Knutselmomenten
- Cinema in openlucht

- Uitbreken speelplek ABK
- Zonneplekken
- Kruidentuin
- Bloemollen planten
- Peter/ Meterschap van een stukje groen
- Stekjes/Zadenbibliotheek

- Terras (spelen, pauzeren en werken)
- Sokkel voor (tijdelijke) kunst
- Creatieplek
- Amfitheater
- Secret garden
- Vergaderplekken/praatgroepen



Organisatie

- Opzetten scholenwerking met de academies
- Themagroep circulariteit (hergebruik meubilair)
- Themagroep afbakenn/signalistaie voor verschillende doelgroepen (kinderen, jongeren, mensen met een handicap, senioren)

- Begeleid opbouwen (terras, groenaanleg) ism vzw De Schakel
- Circulaire meubelen/repaircafé
- Betrekken van omliggende organisaties (Rusthuis, Akabe Kruierke, vzw Het lichtpunt)

- Begeleid werken/onderhoud
- Makersplek
- Wachtruimtes inrichten voor verschillende leeftijden



Publicatie en expo

- Publicatie uitwerken: 'toekomst van de Kruierie'
- Tentoonstelling uitwerken: historie en toekomst van de Kruierie

- Publicatie uitwerken: 'toekomst van de Kruierie'
- Tijdelijke tentoonstelling/ Kunstproject in leegstaande ruimtes

- Publicatie: 'toekomst van de Kruierie'
- Tentoonstelling: historie en toekomst van de Kruierie

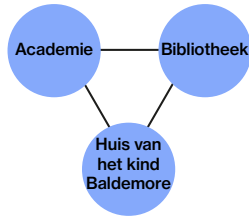
Samenwerkingen

De kracht van de (ver)nieuwde Kruierie
ligt in zijn samenwerkingen.

Tussen partners in, met het doelpubliek
en zelfs over Balen heen.

De Kruierie als derde plek *Balen*

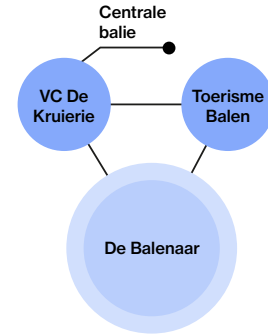
De actoren hebben een gezamenlijk doel om kinderen te bereiken. Hiervoor hebben ze elks hun eigen 'expertise' die ze als achtergrond kunnen aanbieden, respectievelijk kunst, collectie en kennis, maar waarvan de combinatie enorm krachtig is.



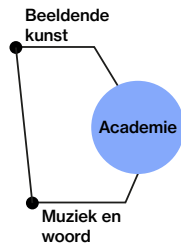
Huis van het kind Baldemore — VZW De schakel

Tewerkgestelden via vzw De Schakel kunnen kleine taken uitvoeren tijdens consultaties of instaan voor toezicht/entertainment in de wachtruimte.

Deze partners staan in voor de bekendheid van Balen. Iedereen wordt ambassadeur van Balen.



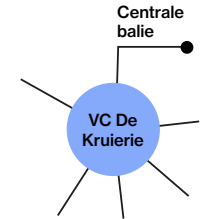
Deze actoren kunnen gezamenlijk hun bekendheid bij de bezoekers vergroten en goede onderlinge afstemming over het gebruik van de lokalen maken.



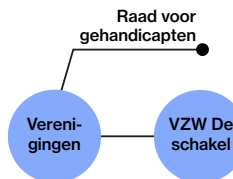
Bibliotheek — Verenigingen

Deze actoren kunnen gezamenlijk hun bekendheid bij de bezoekers vergroten en goede onderlinge afstemming over het gebruik van de lokalen maken.

De baliemedewerkers dragen een belangrijke rol om elke bezoeker thuis te laten voelen en in de juiste lokalen of bij de juiste actoren te krijgen. Dit kan alleen door open communicatie en duidelijke afspraken (bijvoorbeeld over leerlingen die naar de bovenverdieping moeten).



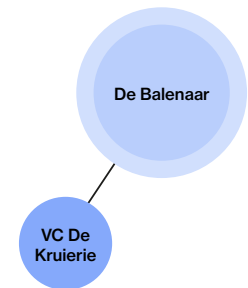
Beiden actoren hebben kennis en noden voor een goede toegankelijkheid en beleving van de (ver)nieuw(d)e Kruierie.



VC De Kruierie — Bibliotheek

Deze actoren hebben elkaar nodig om het gebruik van labs door georganiseerde activiteiten vanuit het vrijetijdscentrum in te vullen.

De Kruierie moet niet alleen een plek voor de Balenaar zijn, maar ook een plek van de Balenaar. Dit gebeurt door hen mee te betrekken in activiteiten en invulling in de Kruierie. Zowel tijdens de transformatiefase, door middel van een boekverhuis, een afbraakdag, een materialenverkoop als tijdens de eindfase, door hen mee te betrekken in het onderhoud van de buitenruimte.



Aanbevelen

Hoe moet het nu verder? Het eerste deel van het participatietraject is ten einde, maar eerder dan bijkomend terug te blikken, is het nu het moment om vooruit te blikken. Door samen te vatten welke krachtlijnen er klaarliggen, wil deze eindbundeling aantonen dat de Kruierie als derde plek een haalbare, interessante, uitdagende en vanzelfsprekende toekomst kent.

SCHARNIERPUNT

Er zijn in het verleden al eerder diensten samengevoegd, oa bij de omvorming tot de Kruierie, en ook toen had het ontwerp de bedoeling om de diensten te mixen en met één centrale balie te werken. Dit is toen niet gelukt omdat elks een eigen cultuur en manier van werken hadden. De geesten lijken nu wel klaar en we

staan op een kantelmoment. Maar het zal een uitdaging blijven om de neuzen in dezelfde richting te houden en uit de eigen comfortzone te treden. Het blijvend inzetten op overleg en communicatie zal dan ook cruciaal zijn in het succes van dit project en intern draagvlak.

WERKGROEPEN

Het werken met de verschillende themagroepen die al werden opgericht blijkt een goede manier van werken. Het is hiervoor wel aangewezen om de ge-

wenste personen aan toe te voegen en op regelmatige basis samen te zitten. Dit om 'de goesting' dat er ontstaan is niet te verliezen en effectief stappen te

zetten richting gezamenlijke acties (als doorstart van de gezamenlijke ambities). Doorheen het traject kwamen ook nieuwe thema's aan bod die in een werkgroep kunnen resulteren.

Een cruciale stap hierbij zal, het omzetten van die woorden naar daden, zijn. Er moet voor gezorgd worden dat het enthousiasme aangewakkerd blijft en dat het niet stilvalt. Uit ervaring van andere

projecten kan gesteld worden dat dit geen evidentie is en een goede rolverdeling met duidelijke afspraken daarbij noodzakelijk is. Nog sterker is dat de werkgroepen na verloop van tijd ook opgepakt worden door bepaalde andere diensten zelf en er een soort 'ownership' ontstaat. 'Het aansluiten' zal alvast duidelijkheid scheppen op het draagvlak daartoe.

HANDEN UIT DE MOUWEN

Nog een stap verder is het betrekken van burgers en organisaties bij deze werkgroepen wanneer effectief acties concreter worden uitgedacht. Niet enkel hen betrekken door te informeren en te tonen maar hen ook effectief mee de handen uit de mouwen te laten steken (bvb. Mee ontharden tegels binnenplein) vergroot de betrokkenheid. Deze stap

moet gezet worden om verder te gaan dan het bevragen en observeren. Hierbij kan er gekeken worden naar de actie-tijdlijn. Er ligt bijvoorbeeld groot potentieel in het aanpakken van de buitenruimte, omdat dit een grote verandering zal zijn voor velen. Van bomen planten tot stenen uitbreken, de Balenaar zal zijn handen vol hebben.

DIALOOG

Ook in het ontwerpproces (en uitvoering) dient blijvend voldoende rekening gehouden te worden met het verhogen van de kruisbestuiving tussen verschillende de diensten. Een grote uitdaging zal de afkoppeling zijn tussen het administratief gebouw en de rest van de Kruierie. Maar het zit ook in kleine details zoals de kitchenette en koffiehoeke voor personeel en leerkrachten. Dit zit op zich niet meer binnen de ontwerpopdracht maar is misschien iets dat intern kan opgepikt worden met de verschillende partners via een workshop zodat iedereen zich er kan thuis voelen (en vooral rust vinden).

Daarbij blijft het belangrijk om de lopende dialogen verder te zetten, enerzijds om bezorgdheden te kunnen begrijpen en op te lossen (bijvoorbeeld plaatsgebrek bij de academies of bergruimte bij de balie), anderzijds om ook te leren en het ontwerp te verrijken (bijvoorbeeld interne kennis over toegankelijkheid).

De gebruikers worden niet alleen uitgedaagd om met elkaar in dialoog te gaan, maar ook blijvend in dialoog te staan met ontwerpers en gemeente. Het is nodig om een interne en kritische reflectie te hebben van het dagdagelijks gebruik van het gebouw en het ontwerp hierop te laten aansluiten. Bovendien kan het herhalen van deze reflectie over enkele jaren er ook voor zorgen dat het gebouw voldoende aangepast wordt aan de gewijzigde wensen en noden.

PARTNERSCHAPPEN

De nieuwe samenwerking met de partners van vzw De Schakel en het Huis van het kind geven grote, nieuwe kansen die zeker niet onderbenut mogen worden. Anderzijds mogen de bestaande partners niet vergeten worden en moeten ook zij kunnen genieten, bijdragen en zich goed voelen in de nieuwe Kruierie.

De grootste uitdaging lijkt te liggen bij de samenwerking tussen academies, omdat ze nu veel meer met elkaar in contact zullen komen en ook nog eens op een ander verdiep zitten, anderzijds hebben we bij hen ook veel enthousiasme gemerkt om overkoepelend met andere partners te werken.

Aansluiten

**Stap mee verder in het traject
naar de Kruierie als derde plek!**

**Ben je enthousiast en zie je een thema, ambitie, actie waar je
aan wilt meewerken?**

**Of wil je graag op de hoogte gehouden worden (wanneer je
je handen uit de mouwen kan steken)?**

Stuur je naam en telefoonnummer door naar:

Leen.Tielemans@Balen.be

Specificeer wat je graag zou willen doen voor de Kruierie.